

-CORPOCESAR-

DE: ADRIANA MARGARITA GARCIA AREVALO, DIRECTORA GENERAL
A: COMUNIDAD EN GENERAL DEL ÁREA DE JURISDICCIÓN DE CORPOCESAR, COMITÉS DEPARTAMENTAL Y MUNICIPALES DE GESTIÓN DE RIESGO DE DESASTRES.

ASUNTO: CONDICIONES METEOROLÓGICAS Y OTRAS DEL ENTORNO NATURAL ACTUALES, 10 DE ABRIL DE 2025 – 06:00 a.m.

FECHA: 10 DE ABRIL DE 2025

SE REMITE EL CONSOLIDADO, PARA EL ÁREA DE JURISDICCIÓN DE CORPOCESAR Y LA REGIÓN CARIBE CIRCUNDANTE, DEL BOLETÍN 0242 DE IDEAM ACERCA DE LAS CONDICIONES HIDROMETEOROLÓGICAS ACTUALES, PUBLICADO A LAS 06:00 DE LA MAÑANA DEL **10 DE ABRIL DE 2025**.




Compilado a partir de datos de IDEAM, NASA: Jean Carlos Orozco, CORPOCESAR
Webmaster: Lenin Nuñez, CORPOCESAR
Cartografía: Jorge A. Armenta, CORPOCESAR

IDEAM comunica al Sistema Nacional para la Gestión del Riesgo de Desastres (SNGRD) y al Sistema Nacional Ambiental (SINA).

Bogotá D.C., 10 de abril de 2025
Hora de actualización 06:00 HLC

Boletín No.

0242

	Alerta ROJA	PARA TOMAR ACCIÓN Advierte a los sistemas de prevención y atención de desastres sobre la amenaza que puede ocasionar un fenómeno con efectos adversos sobre la población, el cual requiere la atención inmediata por parte de la población y de los cuerpos de atención y socorro. Se emite una alerta sólo cuando la identificación de un evento extraordinario indique la probabilidad de amenaza inminente y cuando la gravedad del fenómeno implique la movilización de personas y equipos, interrumpiendo el normal desarrollo de sus actividades cotidianas.
	Alerta NARANJA	PARA PREPARARSE Indica la presencia de un fenómeno. No implica amenaza inminente y como tanto es catalogado como un mensaje para informarse y prepararse. El aviso implica vigilancia continua ya que las condiciones son propicias para el desarrollo de un fenómeno, sin que se requiera permanecer alerta.
	Alerta AMARILLA	PARA INFORMARSE Es un mensaje oficial por el cual se difunde información. Por lo regular se refiere a eventos observados, registrados o registrados y puede contener algunos elementos de pronóstico a manera de orientación. Por sus características pretéritas y futuras difiere del aviso y de la alerta, y por lo general no está encaminado a alertar sino a informar.
		CONDICIONES NORMALES La información que se suministra se encuentra dentro de los rangos normales.

www.corpocesar.gov.co

Km 2 vía La Paz. Lote 1 U.I.C Casa e´ Campo. Frente a la feria ganadera
Valledupar-Cesar

Teléfonos +57- 5 5748960 018000915306

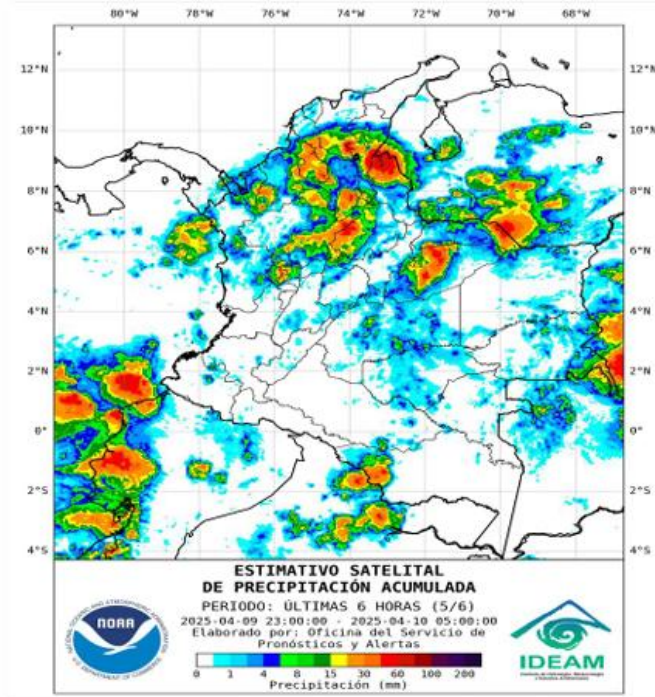
Fax: +57 -5 5737181



Condiciones Hidrometeorológicas



Condiciones meteorológicas en las últimas horas



Lluvias destacadas en las últimas horas

En la madrugada se han registrado precipitaciones en diversos sectores de la Orinoquía, centro – norte del Pacífico y región Andina, y centro – sur del Caribe colombiano.

Las mayores lluvias, en algunos casos con actividad eléctrica asociada, se han presentado en zonas de los departamentos de Guainía, Vichada, Meta, Casanare, Arauca, Valle del Cauca, Chocó, Antioquia, Risaralda, Caldas, Quindío, Cundinamarca, Boyacá, Santander, Norte de Santander, Cesar, Magdalena, Bolívar, Sucre y Córdoba.

En el Archipiélago de San Andrés, Providencia y Santa Catalina, así como en amplias zonas del borde costero del centro y norte del Caribe, sur del Pacífico y gran parte de la Amazonía, han predominado condiciones mayormente secas con nubosidad variada.

• Un milímetro de lluvia (1 mm) equivale a un litro (1 L) de lluvia que ha caído en un metro cuadrado (1 m²). La lluvia acumulada es la suma de los milímetros de agua lluvia que se han registrado en un lapso de tiempo.

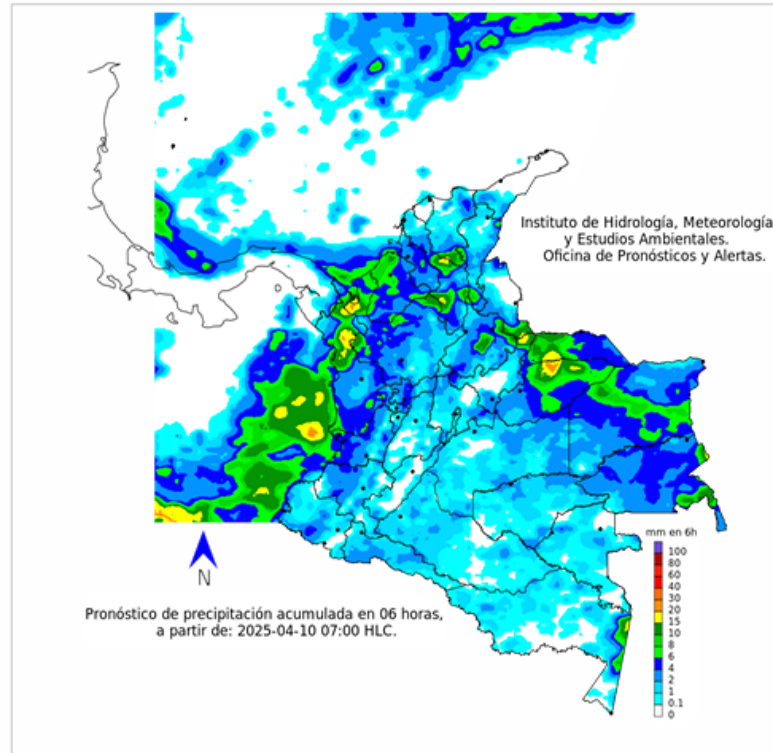
www.ideam.gov.co

www.corpocesar.gov.co

Km 2 vía La Paz. Lote 1 U.I.C Casa e´ Campo. Frente a la feria ganadera
 Valledupar-Cesar
 Teléfonos +57- 5 5748960 018000915306
 Fax: +57 -5 5737181



Pronóstico de precipitación para las próximas seis (6) horas



Para las próximas 24 horas, se espera persistencia de nubosidad y lluvias en gran parte del territorio nacional, destacando altas precipitaciones previstas en sectores de Amazonía, Pacífico, Caribe y centro - norte de la región Andina.

Los mayores acumulados de precipitación, los cuales se espera vengan acompañados con actividad eléctrica, se prevén en los departamentos de Amazonas, Putumayo, Vaupés, Guainía, Vichada, Meta, Arauca, Nariño, Cauca, Valle del Cauca, Chocó, Tolima, Risaralda, Quindío, Caldas, Antioquia, Cundinamarca, Boyacá, Santander, Norte de Santander, Cesar, Bolívar, Sucre, Córdoba, Atlántico y La Guajira.

En el Archipiélago de San Andrés, Providencia y Santa Catalina, se mantendrán condiciones mayormente secas con nubosidad variable, con probabilidad de lloviznas en sus inmediaciones marítimas.

- La resolución espacial del mapa de pronóstico es de 6.5 km aproximadamente. Por lo tanto, fenómenos meteorológicos inferiores a esta escala no están considerados en esta predicción.
- La escala de colores está asociada a un rango de precipitación en el intervalo de tiempo indicado, lo que implica que el pronóstico no es determinista (un valor exacto en una zona) sino corresponde a un pronóstico cuantitativo (un rango de valores en una zona).

www.ideam.gov.co

www.corpocesar.gov.co

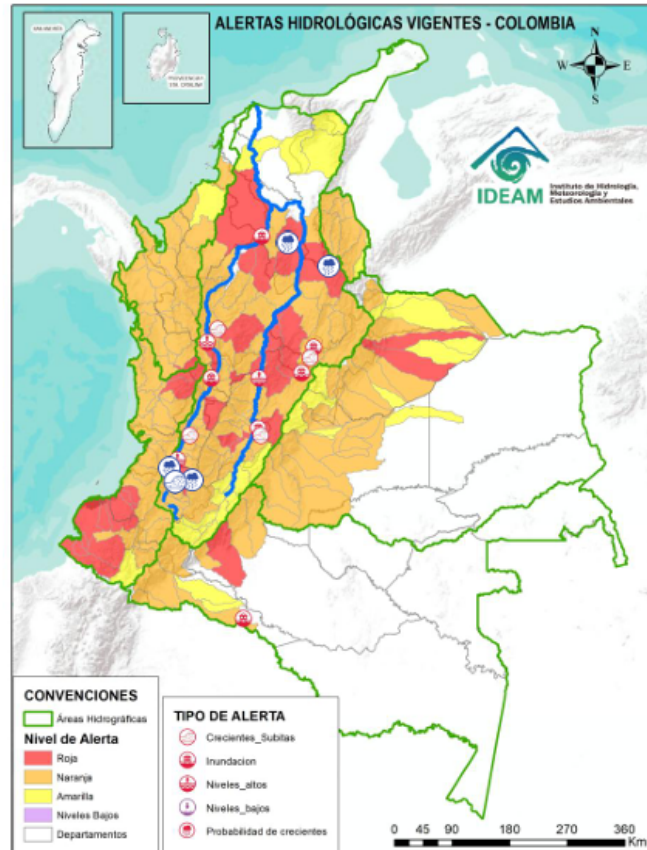
Km 2 vía La Paz. Lote 1 U.I.C Casa e´ Campo. Frente a la feria ganadera
Valledupar-Cesar
Teléfonos +57- 5 5748960 018000915306
Fax: +57 -5 5737181



Resumen de Alertas Hidrológicas



Actualización: 10 de abril de 2025 06:00 HLC



ÁREA HIDROGRÁFICA SE DESTACAN LAS SIGUIENTES ALERTAS ROJAS POR NIVELES ALTOS, CRECIENTES SÚBITAS, DESBORDAMIENTOS Y/O INUNDACIONES:

Magdalena – Cauca

- Probabilidad de crecientes súbitas en el río Lebrija y sus aportantes, especial atención en los municipios de Cáchira, La Esperanza (Norte de Santander), Floridablanca, Piedecuesta, Girón, Rionegro, Bucaramanga y Sabana de Torres (Santander). **Nota:** Se reporta desbordamiento de las quebradas Chirrerón, El Caraño, La Raya y La Lejía, en el municipio de La Esperanza - Norte de Santander (03/04/2025).
- Probabilidad de incremento en los niveles de los ríos directos al Magdalena en el Brazo Morales y sus aportantes, especialmente la quebrada Norosí en el municipio de Norosí (Bolívar).
- Crecientes súbitas en el río Quinamayo, Quilichao y sus aportantes, la quebrada La Antonia y el río Chiquito. Especial atención en los municipios de Caloto y Santander de Quilichao (Cauca). **Nota:** Se reporta avenida torrencial de la quebrada La Antonia y el río Chiquito a la altura de la cabecera municipal de Santander de Quilichao - Cauca (06/04/2025).
- Probabilidad de crecientes súbitas en el río Palo y sus aportantes especialmente las quebradas Caparroza y Gargantilla, y los ríos Paila, Guengüe y Jagual. Especial atención en los municipios de Silvia, Padilla, Miranda, Toribio, Caloto, Padilla, Puerto Tejada y Corinto (Cauca). **Nota:** desbordamiento del río Rionegro en el municipio de Padilla, Cauca (07/04/2025).
- Probabilidad de crecientes súbitas en los ríos Claro, Jamundí, Pance y sus afluentes. Se recomienda especial atención al municipio de Jamundí, Valle del Cauca.
- Probabilidad de crecientes súbitas en las cuencas de los ríos Lili, Meléndez y Canaveralejo, afluentes al Alto Cauca en el departamento de Valle del Cauca. Se recomienda especial atención en la ciudad de Cali. **Nota:** Fuertes lluvias generan colapso del sistema pluvial e inundaciones al sur de la ciudad de Cali (08/04/2025).
- Probabilidad de crecientes súbitas en el río Cali y sus afluentes. Se recomienda especial atención en la ciudad de Cali. **Nota:** Incrementos de niveles de quebradas y canales en la cuenca baja del río Cali e inundaciones en varios sectores del Norte de la ciudad de Cali (08/04/2025).
- Crecientes súbitas del río Desbaratado y sus afluentes, aportantes al río Cauca en el departamento Valle del Cauca. **Nota:** Se reportó creciente súbita del río Desbaratado a la altura del municipio de Miranda (Cauca) (07/04/2025).

www.ideam.gov.co

www.corpocesar.gov.co

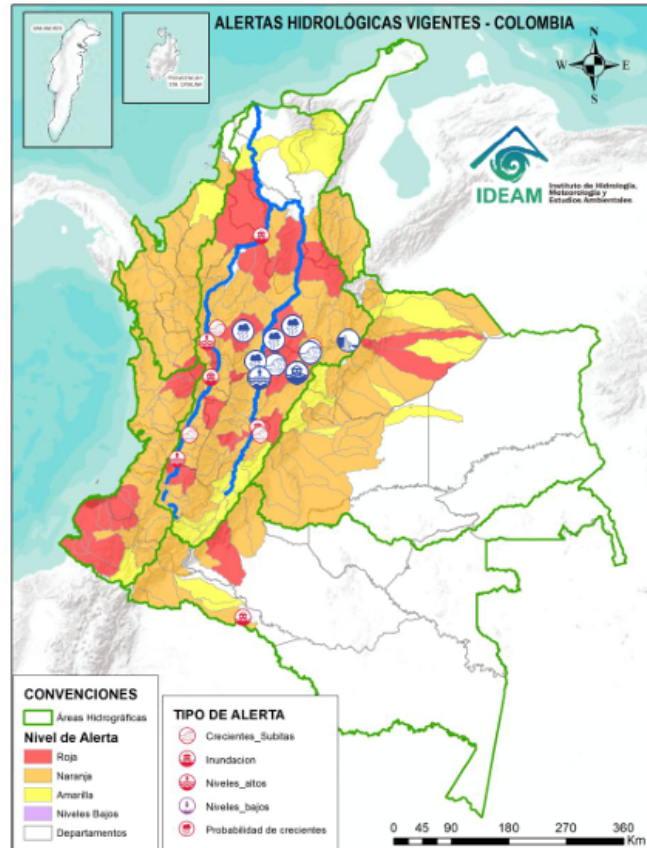
Km 2 vía La Paz. Lote 1 U.I.C Casa e´ Campo. Frente a la feria ganadera
Valledupar-Cesar
Teléfonos +57- 5 5748960 018000915306
Fax: +57 -5 5737181



Resumen de Alertas Hidrológicas



Actualización: 10 de abril de 2025 06:00 HLC



ÁREA SE DESTACAN LAS SIGUIENTES ALERTAS ROJAS POR NIVELES ALTOS, CRECIENTES SÚBITAS, DESBORDAMIENTOS Y/O INUNDACIONES:

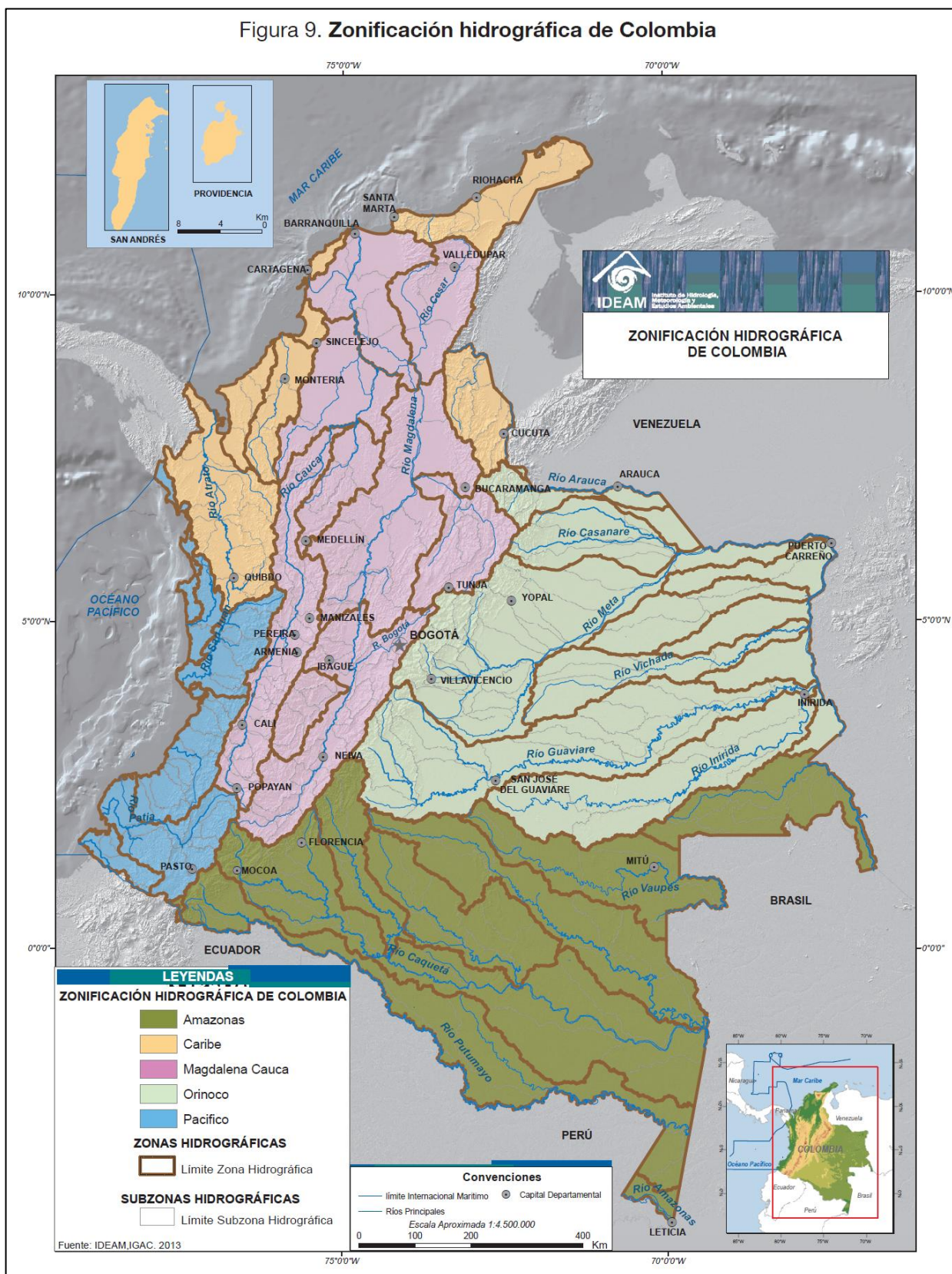
Magdalena – Cauca

- Niveles altos del río Magdalena a la altura de los municipios de Guaduas (Cundinamarca) y Honda (Tolima). Se recomienda estar atentos en las comunidades aledañas a la ribera del río ante posibles afectaciones por desbordamientos e inundaciones.
- Probabilidad de crecientes súbitas en los directos al Medio Magdalena entre los ríos Guarinó y La Miel, se recomienda especial atención en el municipio de La Dorada (Caldas).
- Probabilidad de crecientes súbitas en el río Nare y sus afluentes, Se recomienda estar atentos en los municipios de Guarne, El Retiro, La Ceja, Cisneros, San German, San Roque, Caracolí, Santo Domingo, Concepción, Rionegro, Santuario, Marinilla, Cocorná, Granada, San Luis, Yolombó, Puerto Nare, San Francisco, San Carlos y San Rafael (Antioquia).
- Crecientes súbitas del río Negro y sus aportantes, especial atención en los municipios de Villeta, Nimaíma, Supatá, La Peña, San Francisco, Útica, La Vega, Caparrapí, Sasaima, Tobia, Guaduas, Pacho, Villagómez, Quebradanegra y Yacopí (Cundinamarca).
- Probabilidad de crecientes súbitas en los directos al Medio Magdalena entre los ríos Negro y Carare, especialmente en los ríos Guaguaqui y Ermitaño, y el caño Loco. Se recomienda especial atención en el municipio de Puerto Boyacá (Boyacá).
- Probabilidad de crecientes súbitas en la cuenca del río Carare, especial atención a sus tributarios como el río Minero y la quebrada Guayabito. Estar atentos en los municipios de Pauna, Muzo, Otanche, Buenavista, San Pablo de Borbur, Quípama (Boyacá), así como Cimitarra y Puerto Parra (Santander).
- Crecientes súbitas en la parte alta del río Suárez y sus afluentes, especialmente en los ríos Cane, Moniquirá, Jupal, Cedaba y las quebradas La Honda y Favitera. Se recomienda especial atención a la altura de los municipios de Sutatausa, Ubaté, Cucunubá, Fúquene, Guachetá, Susa, Simijaca y Carmen de Carupa. **Notas: 1)** Crecientes súbitas en los niveles de los ríos Sutamarchán y Ráquira, se recomienda estar atentos en los municipios de Sutamarchán y Tinjacá ante posibles afectaciones (08/04/2025). **2)** Desbordamiento de efluentes en el municipio de Moniquirá, Boyacá (08/04/2025). **3)** Inundaciones en el municipio de Ubaté, Cundinamarca (08/04/2025).

www.ideam.gov.co

www.corpocesar.gov.co

Km 2 vía La Paz. Lote 1 U.I.C Casa e´ Campo. Frente a la feria ganadera
Valledupar-Cesar
Teléfonos +57- 5 5748960 018000915306
Fax: +57 -5 5737181



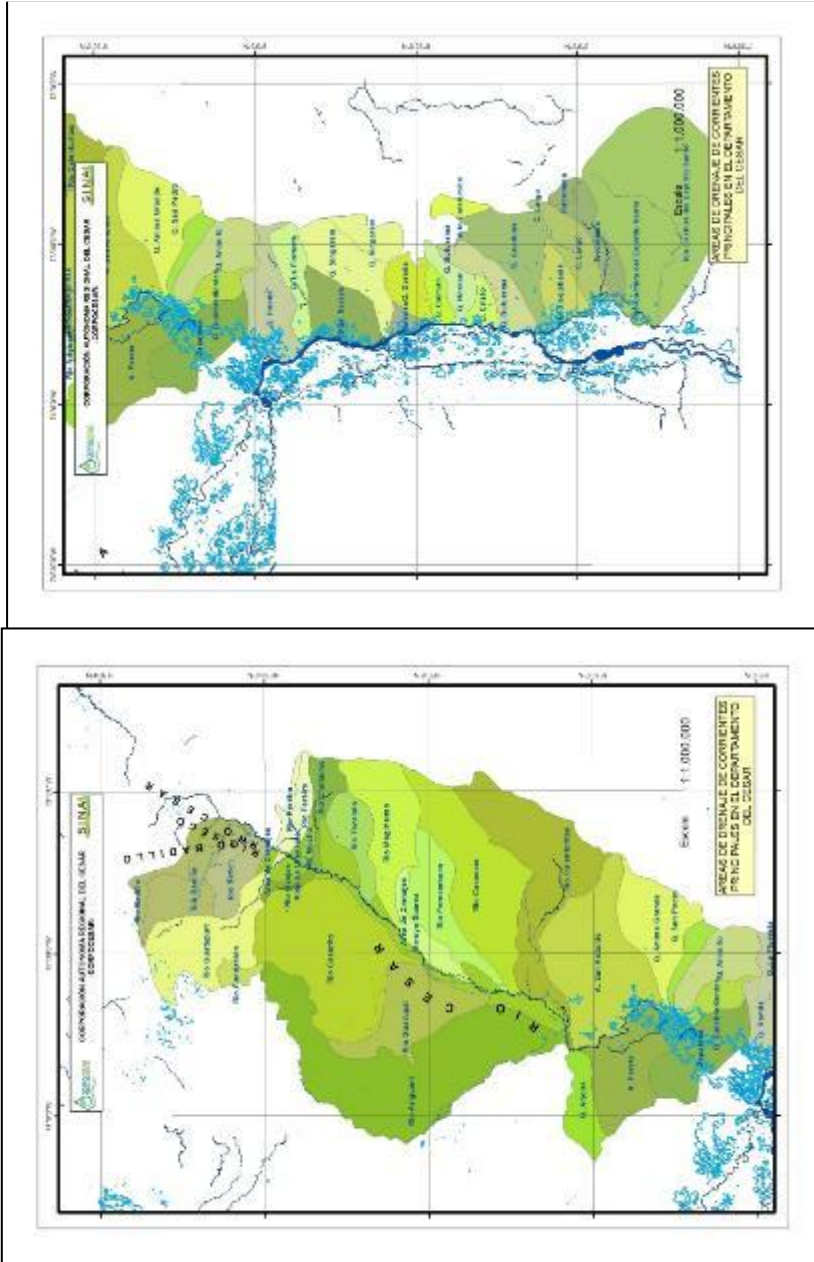
Zonificación hidrográfica de Colombia (Fuente: Zonificación y codificación de unidades hidrográficas e hidrogeológicas de Colombia, IDEAM, 2013)

Para mayor entendimiento del lector, se ha incluido el mapa de zonificación hidrográfica, como herramienta de identificación de los sectores geográficos a que se hace referencia en el presente reporte

www.corpocesar.gov.co

Km 2 vía La Paz. Lote 1 U.I.C Casa e´ Campo. Frente a la feria ganadera
Valledupar-Cesar
Teléfonos +57- 5 5748960 018000915306
Fax: +57 -5 5737181

-CORPOCESAR-



Para mayor referencia espacial por parte del lector, se incluyen las áreas de drenaje superficial (subcuencas) de corrientes principales del norte (arriba) y sur (abajo) de la jurisdicción de CORPOCESAR

www.corpocesar.gov.co

Km 2 vía La Paz. Lote 1 U.I.C Casa e´ Campo. Frente a la feria ganadera

Valledupar-Cesar

Teléfonos +57- 5 5748960 018000915306

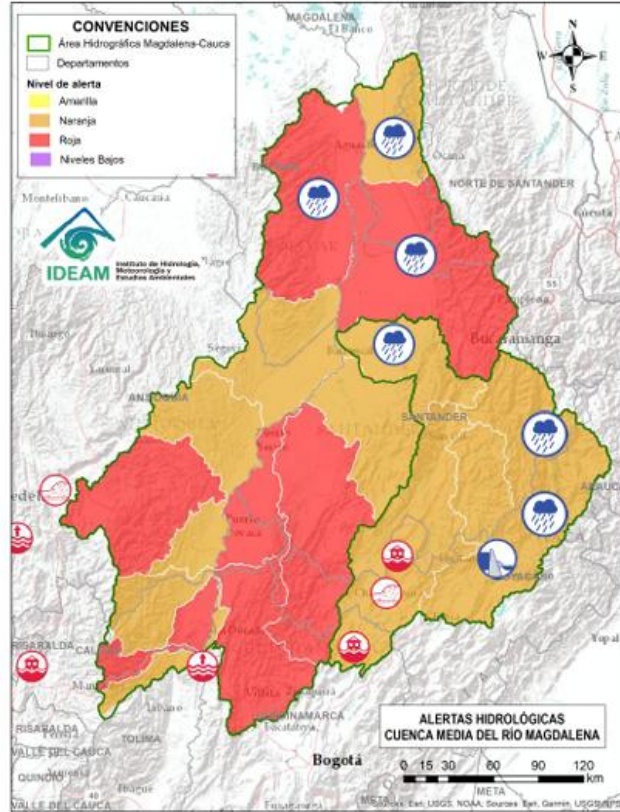
Fax: +57 -5 5737181








Área Hidrográfica del Magdalena – Cauca
(Cuenca media del Río Magdalena)



Actualización: 10 de abril de 2025 06:00 HLC



Alerta	Zona Hidrográfica	Subzona o Cuenca Hidrográfica	Descripción de la alerta hidrológica
	Sogamoso	Cuenca del río Chicamocha	Probabilidad de crecientes súbitas en el río Chicamocha y sus aportantes. Se recomienda especial atención a la altura de los municipios de Paipa, Duitama, Nobsa, Tunja, Tibasosa, Sogamoso, Tópaga, Corrales, Betétiva, Paz de Río, Chiscas, Corrales, Busbanza, Paz del Río y Belén (Boyacá), así como en la cuenca baja en los municipios de Guaca, San Andrés, Cerrito, Capitanejo (Santander). Notas: 1) Apertura de compuertas de la represa La Copa, a partir del día lunes, 07 de abril del 2025 a las 12:00 p.m. y hasta las 12:00 p.m. del día martes, 08 de abril del 2025. 2) Se hará apertura controlada de las compuertas del Lago Sochagota, a partir del día martes, 08 de abril del 2025 a las 6:00 a.m. y hasta las 6:00 a.m. del día miércoles, 09 de abril del 2025.
	Sogamoso	Cuenca del río Sogamoso	Probabilidad de crecientes súbita en el río Sogamoso y sus afluentes. Estar atentos a la altura de los municipios Piedecuesta, Los Santos, Girón y Zapatoca.
	Medio Magdalena	Cuenca del río Lebrija	Probabilidad de crecientes súbitas en el río Lebrija y sus aportantes, especialmente en los ríos Cáchira, Oro, Charta, Florida Blanca, San Pablo, El Playón, Hato y las quebradas Vega de Oro, Chirrerón, El Caraño, La Raya, La Lejía y San Alberto. Especial atención en los municipios de Cáchira, La Esperanza (Norte de Santander), Floridablanca, Piedecuesta, Girón, Rionegro, Bucaramanga y Sabana de Torres (Santander). Nota: Se reporta desbordamiento de las quebradas Chirrerón, El Caraño, La Raya y La Lejía, en el municipio de La Esperanza - Norte de Santander (03/04/2025).
	Medio Magdalena	Directos al Magdalena (Brazo Morales)	Probabilidad de incremento en los niveles de los ríos directos al Magdalena en el Brazo Morales y sus aportantes, especialmente la quebrada Norosí en el municipio de Norosí (Bolívar).
	Medio Magdalena	Quebrada El Carmen	Probabilidad de crecientes súbitas en la SZH de la Quebrada el Carmen, entre otros directos al Medio Magdalena, especialmente en los caños El Cristo y Pital, y quebrada Buturama. Especial atención en el municipio de Aguachica (Cesar).

www.ideam.gov.co

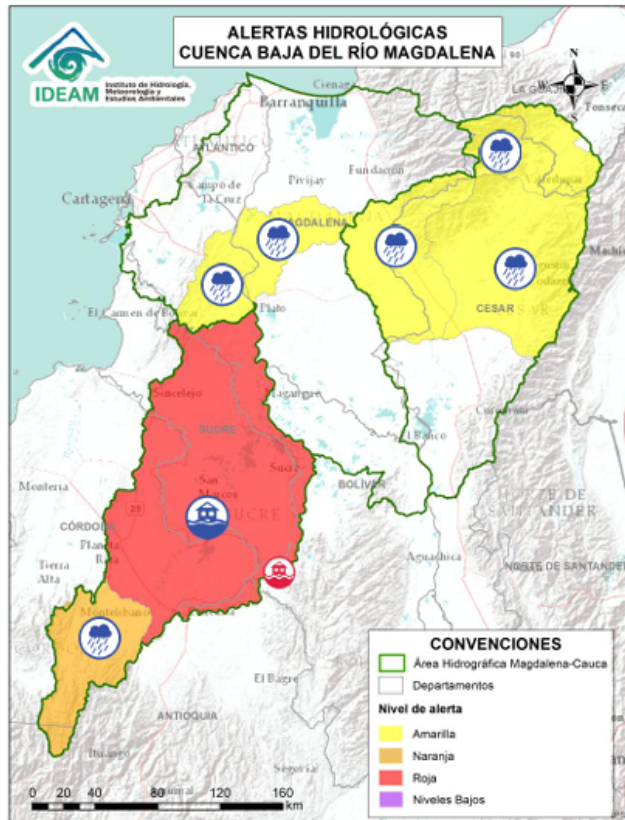
www.corpocesar.gov.co





Km 2 vía La Paz. Lote 1 U.I.C Casa e´ Campo. Frente a la feria ganadera
Valledupar-Cesar
Teléfonos +57- 5 5748960 018000915306
Fax: +57 -5 5737181

**Área Hidrográfica del Magdalena – Cauca
(Cuenca baja del Río Magdalena)**



Actualización: 10 de abril de 2025 06:00 HLC

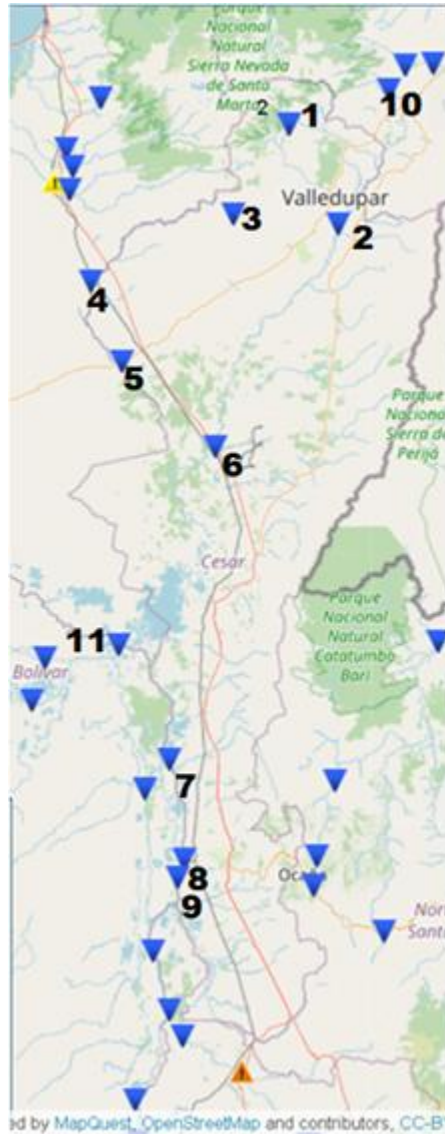


Alerta	Zona Hidrográfica	Subzona o Cuenca Hidrográfica	Descripción de la alerta hidrológica
	Bajo Magdalena – Cauca – San Jorge	Cuenca alta del río San Jorge	Probabilidad de crecientes súbitas en la cuenca alta del río San Jorge, se recomienda especial atención en sus afluentes, los ríos San Pedro y Uré, y la quebrada La Manuela, así como en los municipios de Puerto Libertador y Montelíbano (Córdoba).
	Bajo Magdalena – Cauca – San Jorge	Bajo San Jorge – La Mojana	Niveles altos en los sistemas de caños y ciénagas asociados al rompimiento del dique del boquete en Caregato, donde continua el ingreso de agua del río Cauca. Persisten las áreas inundadas en los municipios de Majagual, Caimito, Ayapel, Guaranda, San Benito Abad, San Marcos y Sucre.
	Cesar	Cuenca alta del río Cesar	Probabilidad de crecientes súbitas en la cuenca alta del río Cesar y sus afluentes. Se recomienda especial atención en las riberas de los ríos Guatapurí y Badillo en el municipio de Valledupar (Cesar), en sectores como los corregimientos de Chemesquemena y Vega Arriba. Igualmente, en la quebrada La Malena a la altura del corregimiento de Patillal (Valledupar-Cesar). También, se recomienda estar atentos en el municipio San Juan del Cesar (La Guajira).
	Cesar	Cuenca media del río Cesar	Probabilidad de crecientes en la cuenca media del río Cesar, especial atención en los ríos Sororia, Maracas, Santo Tomás y Tucuy, estos últimos en la Serranía del Perijá. Especial atención en los municipios de Valledupar, Pueblo Bello, Agustín Codazzi, La Paz, Becerril y La Jagua de Ibirico (Cesar).
	Cesar	Cuenca del río Ariguani	Probabilidad de crecientes súbitas en el río Ariguani y sus afluentes, especialmente para el río Ariguanicito. Se recomienda especial atención en los municipios de Pueblo Bello, El Copey, Bosconia (Cesar).
	Bajo Magdalena	Directos al bajo Magdalena entre el Plato y Calamar	Probabilidad de incrementos súbitos en los niveles de los ríos directos al bajo Magdalena entre los municipios de Tenerife, Plato (Magdalena) y Calamar (Bolívar). Se recomienda especial atención en los centros poblados de El Carmen del Bolívar, Concordia, Real del Obispo, Pedraza (Magdalena), El Guamo y San Juan Nepomuceno. (Bolívar)

www.ideam.gov.co

www.corpocesar.gov.co

Km 2 vía La Paz. Lote 1 U.I.C Casa e´ Campo. Frente a la feria ganadera
Valledupar-Cesar
Teléfonos +57- 5 5748960 018000915306
Fax: +57 -5 5737181



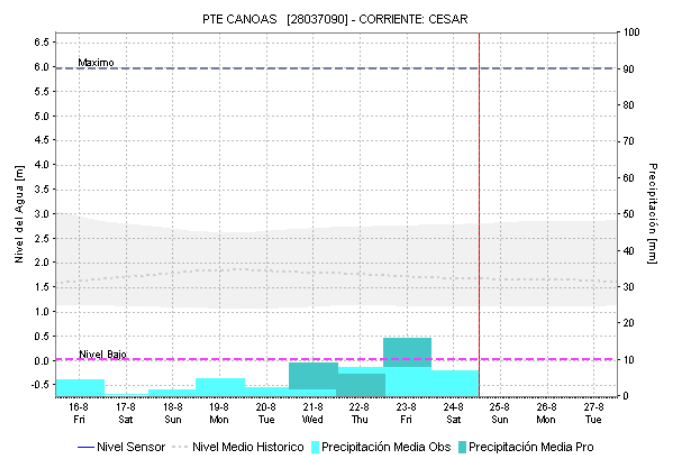
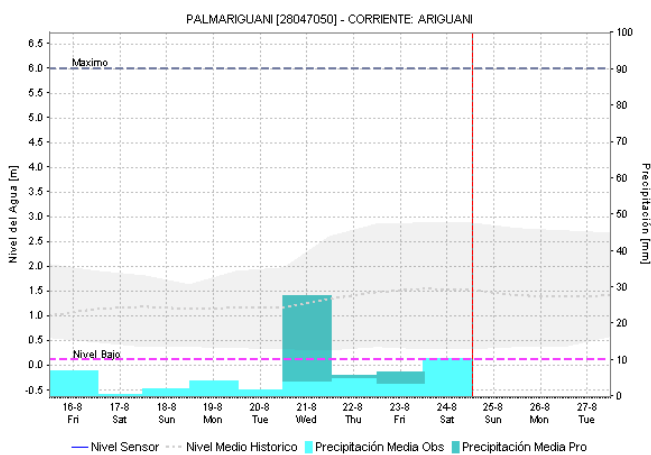
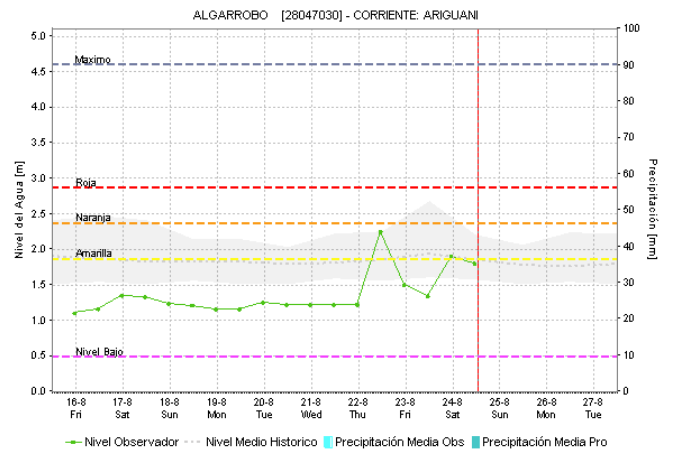
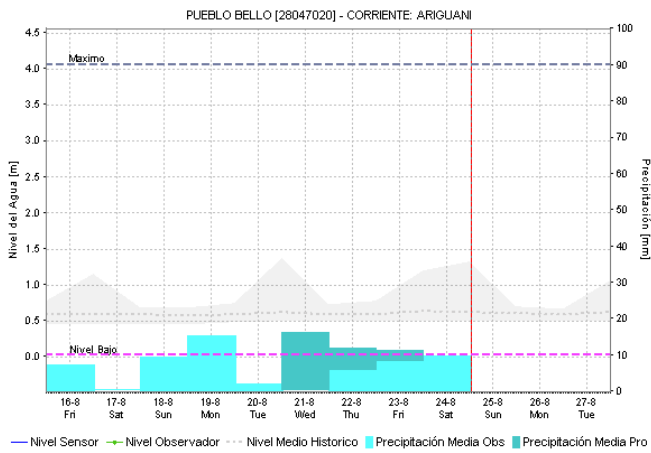
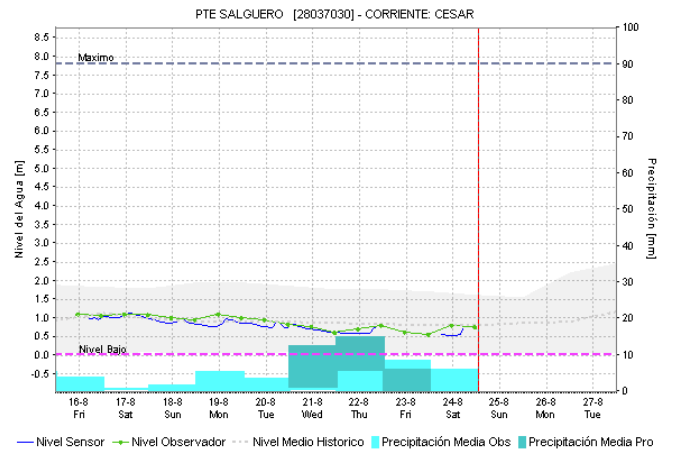
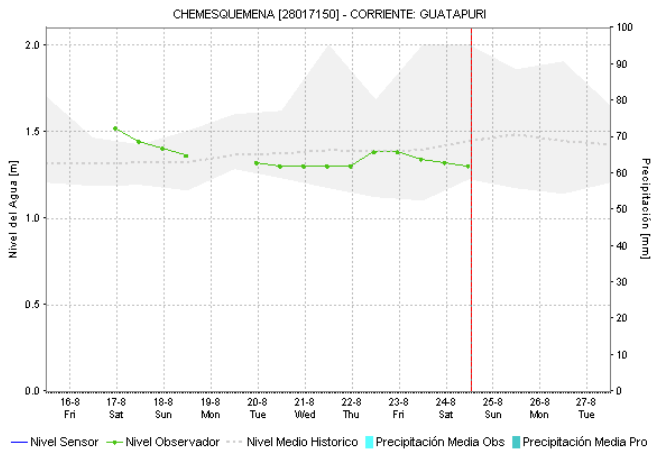
**Mapa de estado de estaciones de niveles de corrientes superficiales en el departamento del Cesar.
Fuente: Sistema de Pronóstico Hidrológicos y Alertas tempranas – FEWS (IDEAM)**

1. ESTACION HIDROLOGICA DE CHEMESQUEMENA [28017150] _____ Río Guatapurí
2. ESTACION HIDROLOGICA DE PTE SALGUERO [28037030] _____ Río Cesar
3. ESTACION HIDROLOGICA DE PUEBLO BELLO [28047020] _____ Río Ariguani
4. ESTACION HIDROLOGICA DE ALGARROBO [28047030] _____ Río Ariguani
5. ESTACION HIDROLOGICA DE PALMARIGUANI [28047050] _____ Río Cesar
6. ESTACION HIDROLOGICA DE PTE CANOAS [28037090] _____ Río Cesar
7. ESTACION HIDROLOGICA DE LA GLORIA [23217060][23217060] _____ Río Magdalena
8. ESTACION HIDROLOGICA DE GAMARRA AUTOMATICA [23217080] _____ Río Magdalena
9. ESTACION HIDROLOGICA DE EL CONTENTO [23217030] _____ Río Magdalena
10. ESTACION HIDROLOGICA DE CORRAL DE PIEDRA [28017140] _____ Río Cesar (Guajira)
11. ESTACION HIDROLOGICA DE EL BANCO AUTOMÁTICA [25027020] _____ Río Magdalena (Magdalena)

www.corpocesar.gov.co

Km 2 vía La Paz. Lote 1 U.I.C Casa e´ Campo. Frente a la feria ganadera
Valledupar-Cesar
Teléfonos +57- 5 5748960 018000915306
Fax: +57 -5 5737181

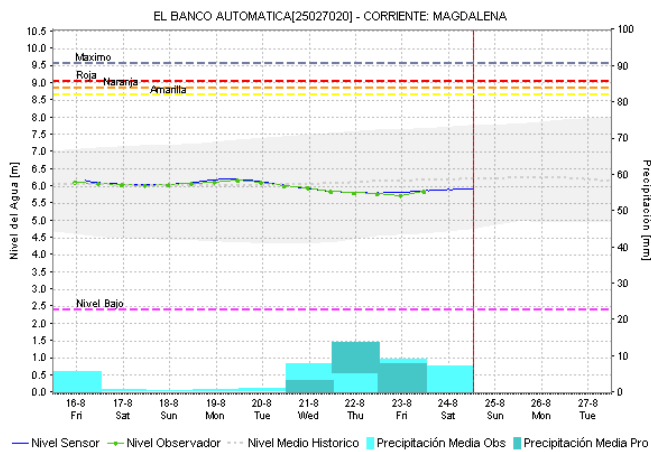
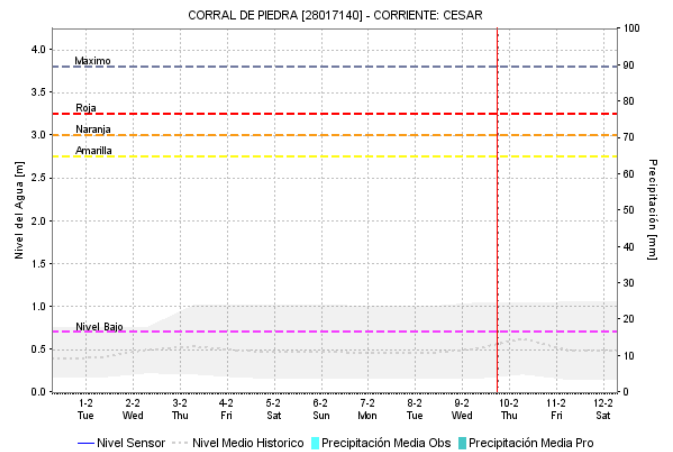
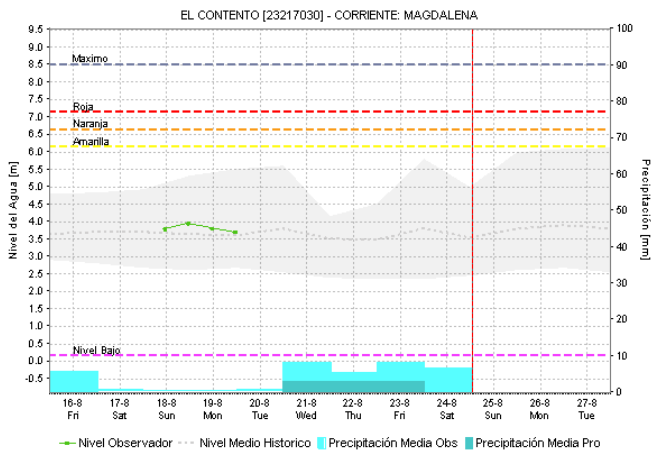
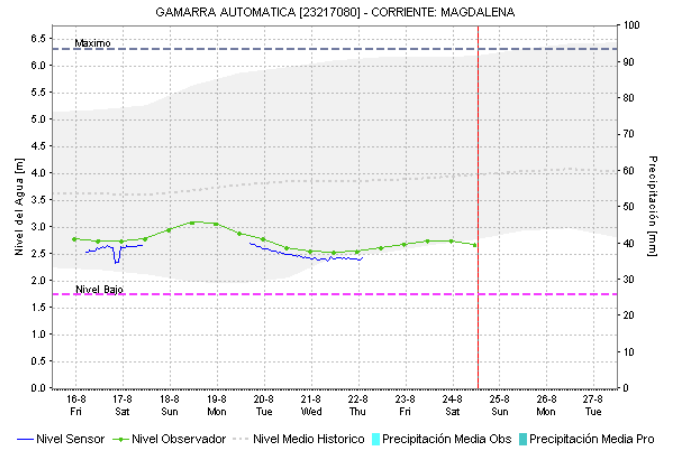
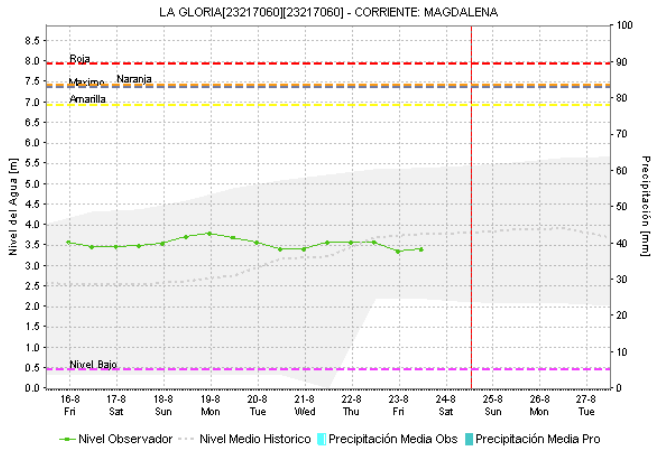
NIVELES DE AGUA OBSERVADOS O MEDIDOS (SENSOR AUTOMÁTICO) EN LAS ESTACIONES



www.corpocesar.gov.co

Km 2 vía La Paz. Lote 1 U.I.C Casa e´ Campo. Frente a la feria ganadera
 Valledupar-Cesar
 Teléfonos +57- 5 5748960 018000915306
 Fax: +57 -5 5737181

-CORPOCESAR-



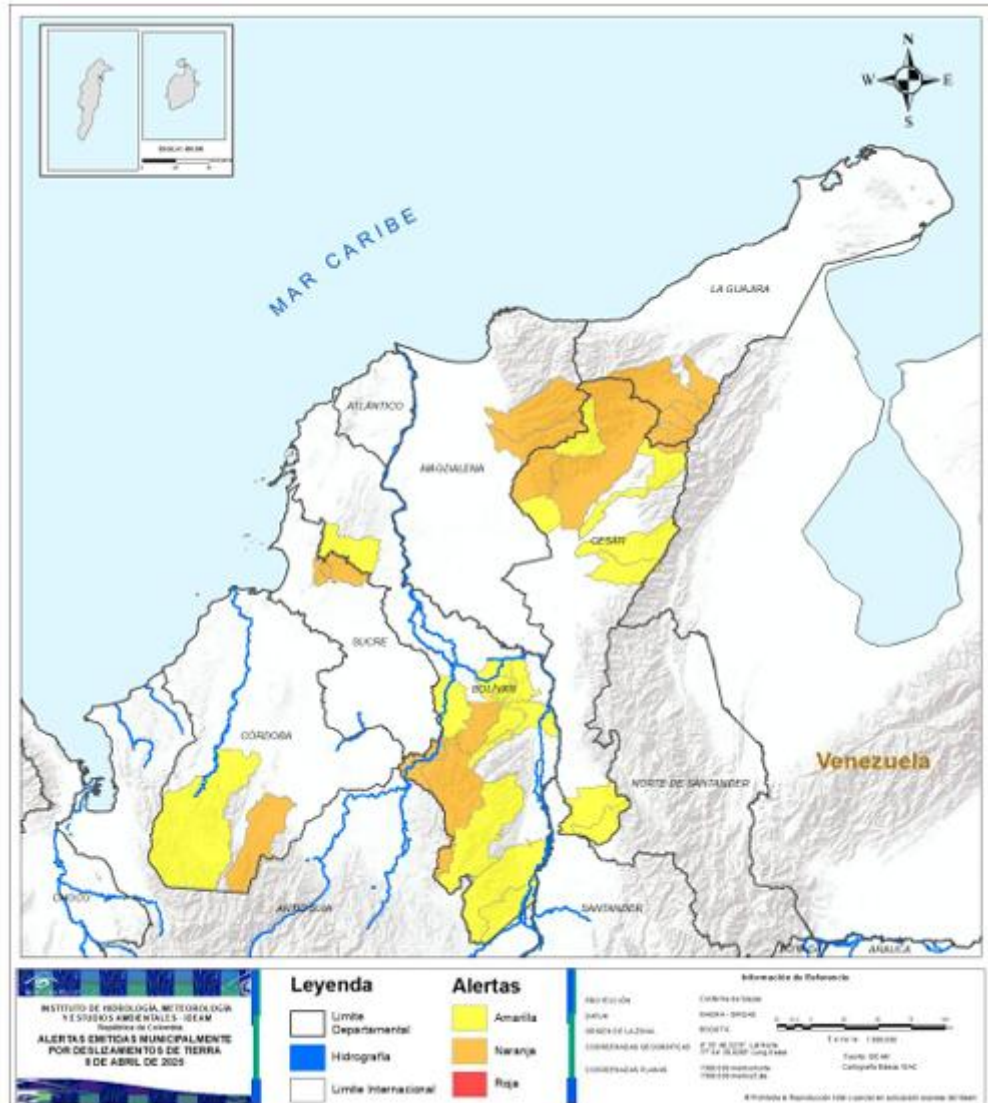
www.corpocesar.gov.co

Km 2 vía La Paz. Lote 1 U.I.C Casa e´ Campo. Frente a la feria ganadera
Valledupar-Cesar
Teléfonos +57- 5 5748960 018000915306
Fax: +57 -5 5737181



Pronóstico de la Amenaza por Deslizamientos de Tierra

REGIÓN CARIBE



CESAR: No se presentan condiciones especiales por parte del IDEAM.



CESAR: El Copey, Manaure Balcón del Cesar, Valledupar.



CESAR: Becerril, Bosconia, La Jagua de Ibirico, La Paz Pueblo Bello, San Alberto, San Martin.

-CORPOCESAR-

DEFINICIONES Y RECOMENDACIONES	
DEFINICIONES	RECOMENDACIONES
<p>DERRUMBE: Término común para referirse a diversos tipos de movimientos en masa, particularmente caídas y deslizamientos.</p> <p>DESPLAZAMIENTO: Movimiento lateral abajo de una masa de suelo o roca cuyo desplazamiento ocurre predominantemente a lo largo de una superficie de falla, o de zonas relativamente delgadas con gran deformación cortante.</p> <p>TIPOS DE DESPLAZAMIENTOS:</p> <p>Deslizamientos: Incluye movimientos tipo deslizamiento rotacional o deslizamiento traslacional en suelo o roca. En este grupo se pueden incluir los procesos en laderas tipo flujo que hacen parte de la zona de alimentación de flujos de detritos o flujos de lodo.</p> <p>Caídas: Incluye movimientos tipo caída en suelos o rocas. Se pueden incluir también en este tipo los movimientos tipo volcamiento.</p> <p>Flujos: En este tipo se incluyen los procesos tipo flujo de detritos, flujo de lodos o avenida torrencial (Ver numeral 1.2).</p> <p>Reptación: Término utilizado para describir movimientos lentos y extremadamente lentos (Hungri et al., 2014).</p>	<ul style="list-style-type: none"> • Construya o habite en zonas seguras. • Proteja los bosques. • Evite la tala de árboles y la quema de estos. • Identifique las áreas con amenazas de deslizamientos o derrumbes. • Realice un plan de emergencia familiar. • Estudie rutas alternativas para su evacuación. • No permita que el agua se filtre en el interior de las montañas: abra zarzales, alcantarillas y cuencas firmes que permita el desagüe de agua adecuado. • Evite la acumulación de basura o desechos en suelos ya que esto no permite que el agua filtre por donde debe hacerlo, lo que hace que el terreno se desestabilice.



Pronóstico de la Amenaza por Deslizamientos de Tierra



SECTORES VIALES

No se reportan condiciones especiales para el Cesar, por parte de IDEAM



Nota de CORPOCESAR: Se reporta deslizamiento de tierra en la Ruta del Sol en el sector conocido como cerro de Los Chivos, en inmediaciones del municipio de Aguachica.

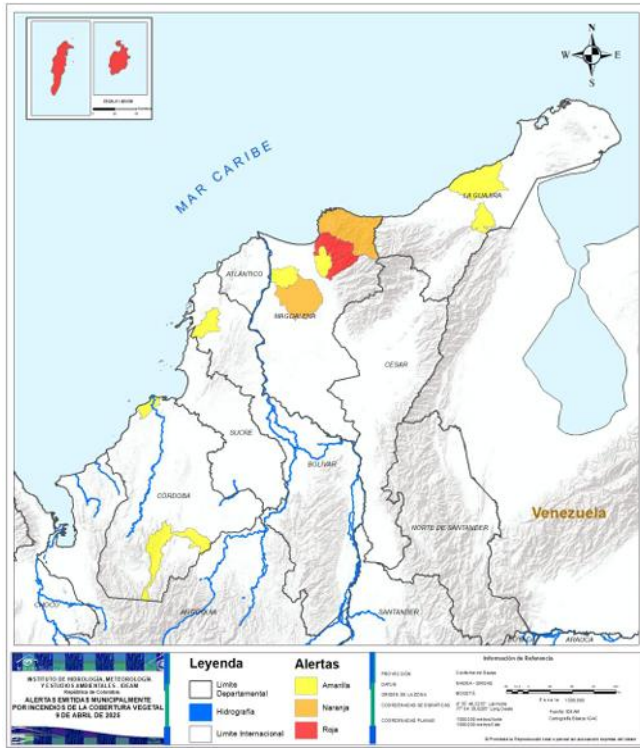


-CORPOCESAR-



08° 21' 20,4" N - 073° 35' 50,9" W

 **Pronóstico de la Amenaza por Incendios de la Cobertura Vegetal** 



CESAR: No se presentan condiciones especiales por parte del IDEAM



CESAR: No se presentan condiciones especiales por parte del IDEAM.



CESAR: No se presentan condiciones especiales por parte del IDEAM.

www.corpocesar.gov.co

Km 2 vía La Paz. Lote 1 U.I.C Casa e´ Campo. Frente a la feria ganadera

Valledupar-Cesar

Teléfonos +57- 5 5748960 018000915306

Fax: +57 -5 5737181

-CORPOCESAR-

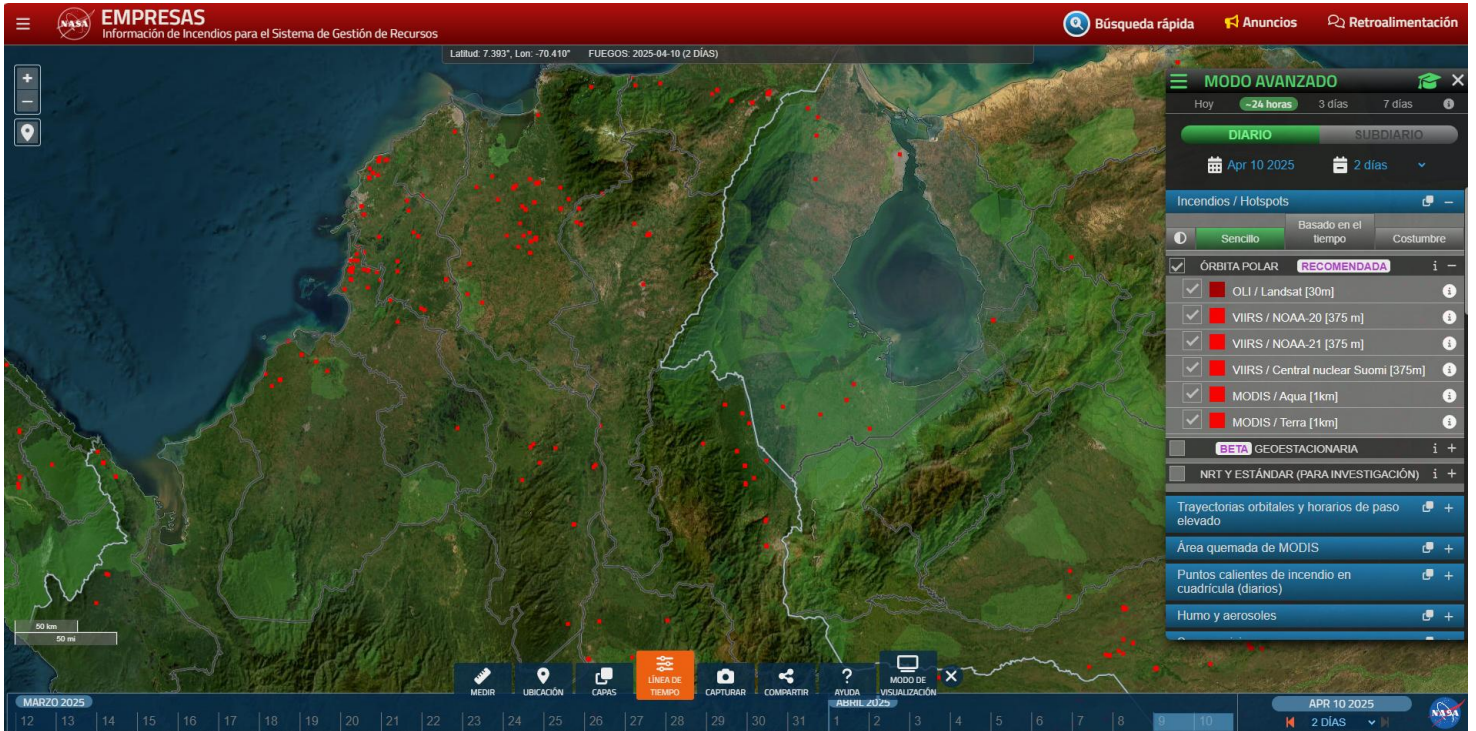
DEFINICIONES Y RECOMENDACIONES



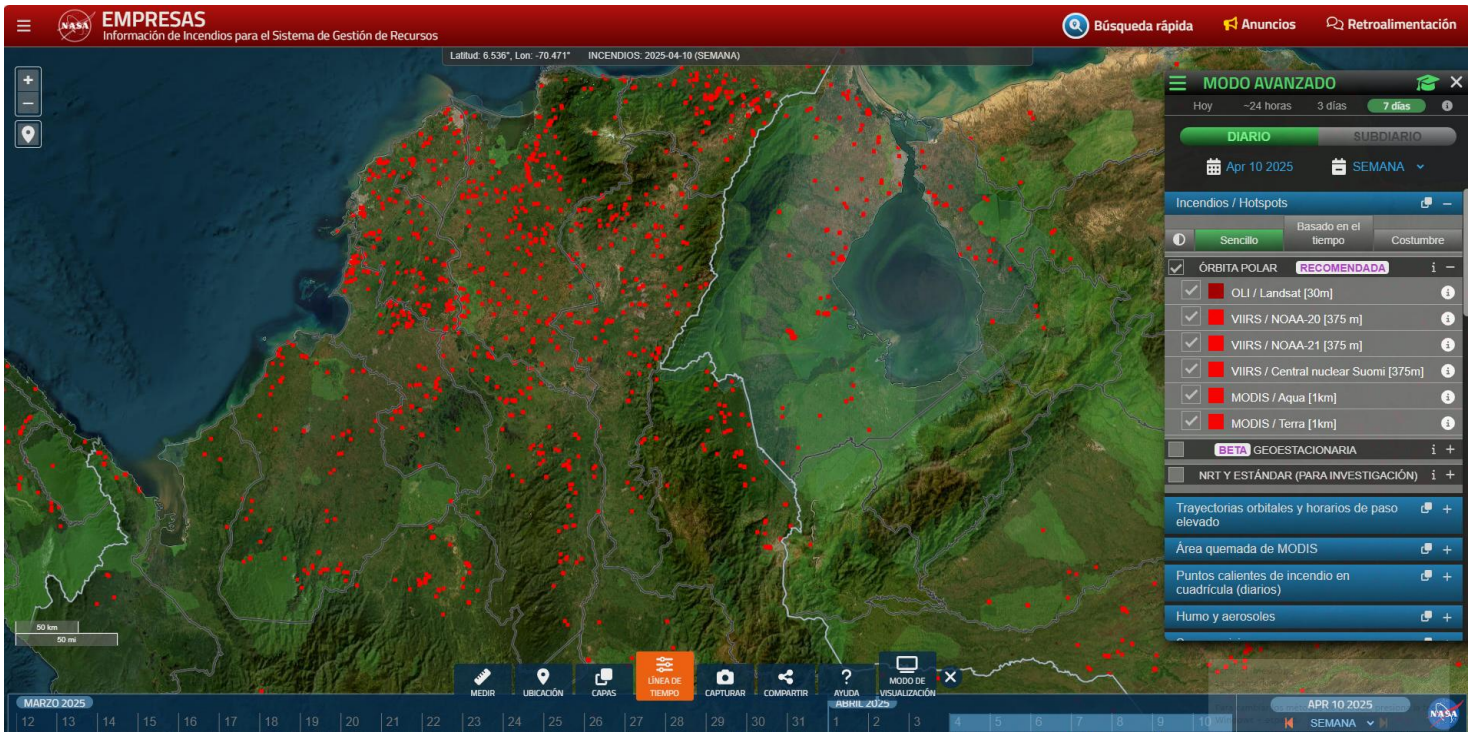
DEFINICIONES	RECOMENDACIONES
<p>Amenaza: Peligro latente de que un evento físico de origen natural, o causado, o inducido por la acción humana de manera accidental, se presente con una severidad suficiente para causar pérdida de vidas, lesiones u otros impactos en la salud, así como también daños y pérdidas en los bienes, la infraestructura, los medios de sustento, la prestación de servicios y los recursos ambientales (Ley 1523 de 2012).</p> <p>Conato (Incendio): Fuego de origen natural o antrópico que afecta o destruye una extensión inferior a 5.000 m2, de cualquier tipo de cobertura vegetal, ya sea en zona urbana o rural.</p> <p>Incendio de la cobertura vegetal: Fuego sobre la cobertura vegetal de origen natural o antrópico que se propaga sin control, que causa perturbaciones ecológicas afectando o destruyendo una extensión superior a 5.000 m2, ya sea en zona urbana o rural, que responde al tipo de vegetación, cantidad de combustible, oxígeno, condiciones meteorológicas, topografía, actividades humanas, entre otras.</p> <p>Incendio forestal: Un incendio forestal es un "fuego que, cualquiera sea su origen, se propaga sin control en terrenos rurales a través de vegetación leñosa, arbustiva o herbácea, ya sea viva o muerta". Es decir, no solo se queman los árboles, sino que se destruye todo un ecosistema de especies vegetales silvestres y también animales que habitan en estos terrenos. (Conaf, 2019)</p>	<p>A la comunidad en general, a los turistas y caminantes apagar debidamente las fogatas y no dejar residuos tipo vidrio que sirvan como elementos concentradores de la radiación solar e igualmente reportar a las autoridades en caso de ocurrencia de incendios.</p> <p>A los consejos departamentales y municipales, las autoridades ambientales regionales y locales, mantener activos los planes de prevención y atención de incendios con el fin de evitar la ocurrencia y propagación de los mismos especialmente en áreas de reserva forestal y del Sistema Nacional de Parques Nacionales Naturales.</p> <p>A los sistemas regionales y locales de bomberos disponer de los elementos necesarios para la atención oportuna de eventos de incendio de la cobertura vegetal</p>

-CORPOCESAR-

SISTEMA DE INFORMACIÓN DE INCENDIOS PARA LA ADMINISTRACIÓN DE RECURSOS (FIRE INFORMATION FOR RESOURCE MANAGEMENT SYSTEM -FIRMS). instrumento MODIS (NASA). Se muestran los puntos de calor (**SEÑALADOS EN COLOR ROJO**) asociados a eventos relacionados con incendios o anomalías térmicas sobre la superficie del terreno.



Anomalías (puntos rojos) de temperatura en superficie (incendios) para las últimas 24 horas



Anomalías (puntos rojos) de temperatura en superficie (incendios) para los últimos 7 días.

www.corpocesar.gov.co

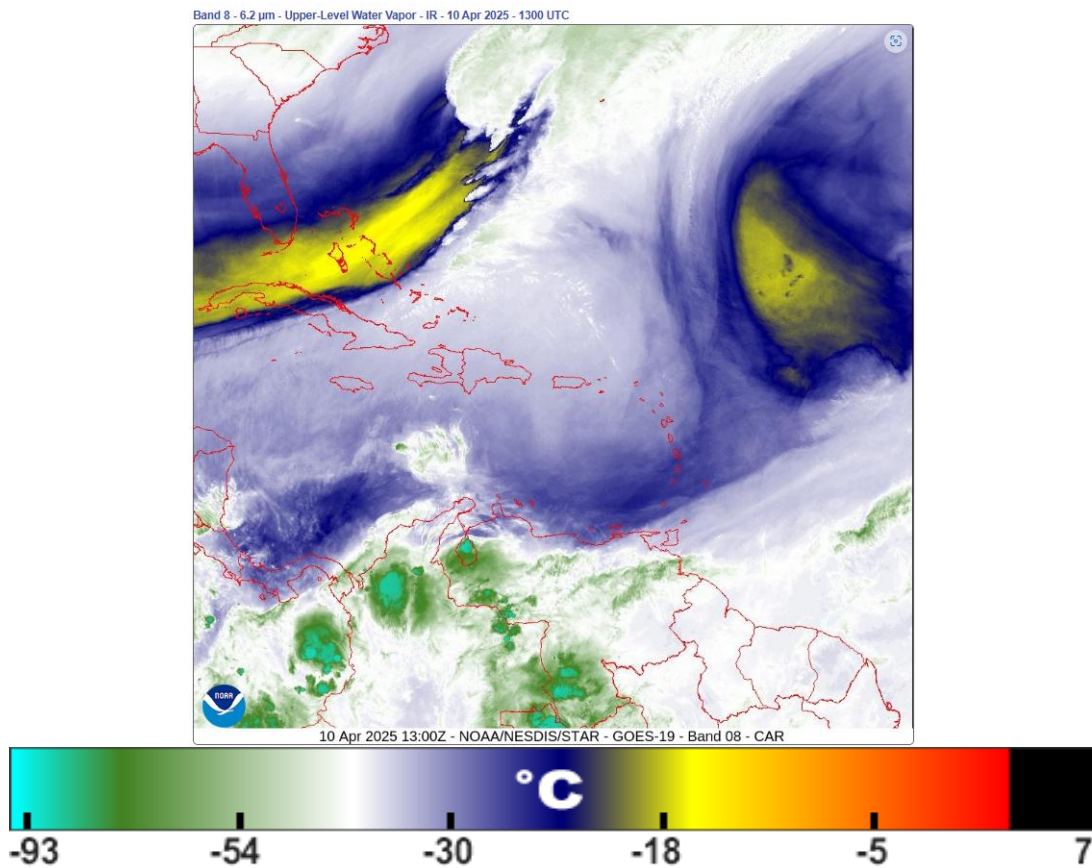
Km 2 vía La Paz. Lote 1 U.I.C Casa e´ Campo. Frente a la feria ganadera

Valledupar-Cesar

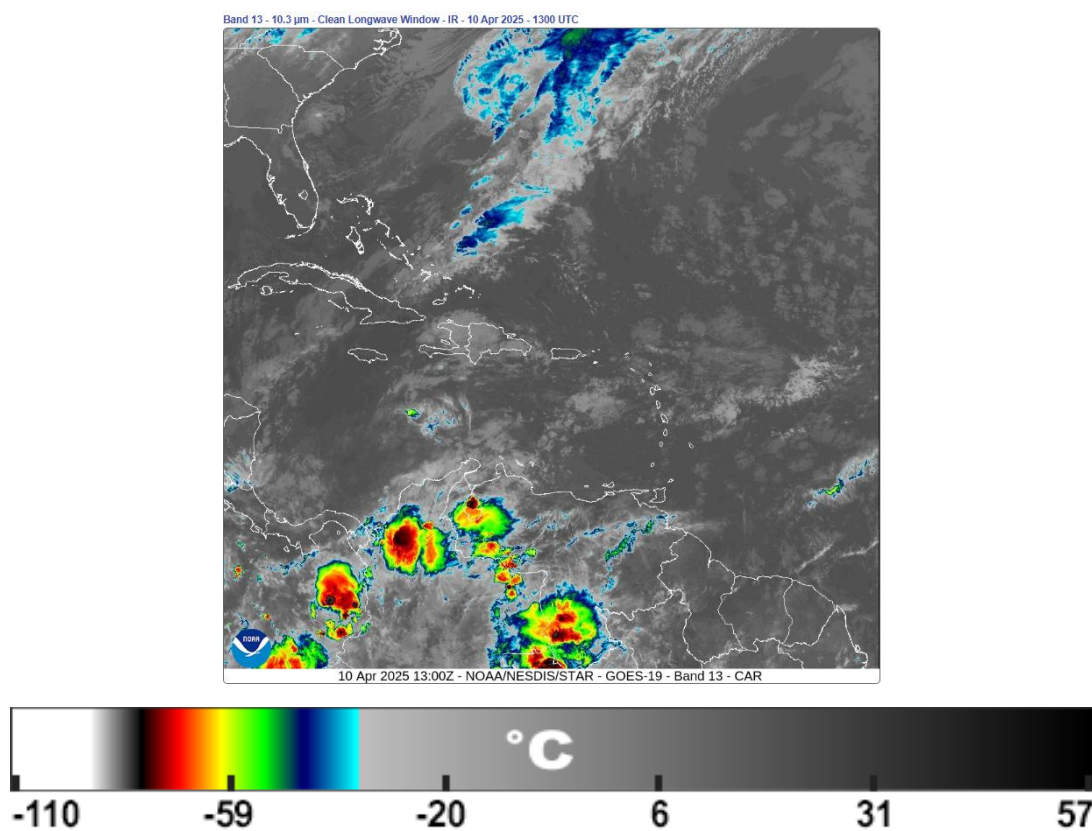
Teléfonos +57- 5 5748960 018000915306

Fax: +57 -5 5737181

-CORPOCESAR-



Imágenes del Caribe tomadas por el Satélite GOES 16 (NOAA, Administración Nacional Oceánica y Atmosférica, E.E.U.U.U), canal 8, longitud de onda de 6.19 micrones, 10 de abril de 2025, 8:00 a.m. hora local. Se ilustra la Temperatura del vapor de agua en la capa superior de la atmósfera. La Banda 8 del sensor del satélite GOES -16 es usada para seguimiento al vapor de agua en el nivel superior de la atmósfera, identificación de corrientes de chorro, predicción de huracanes y de tormentas tropicales de latitudes medias, análisis de clima severo, estimación de humedad en el nivel superior de la capa media de la atmósfera (para perfiles verticales) y detección de turbulencia (NOAA)



Imágenes del Caribe tomadas por el Satélite GOES 16 (NOAA, Administración Nacional Oceánica y Atmosférica, E.E.U.U.U), canal 13, longitud de onda de 8.4 micrones, 10 de abril del 2025, 8:00 a.m. hora local. Se ilustra la Temperatura de la fase superior de la capa de nubes. Esta banda se usa para detectar nubes en cualquier momento del día y la noche, y particularmente es útil para el análisis de la parte superior de las nubes.

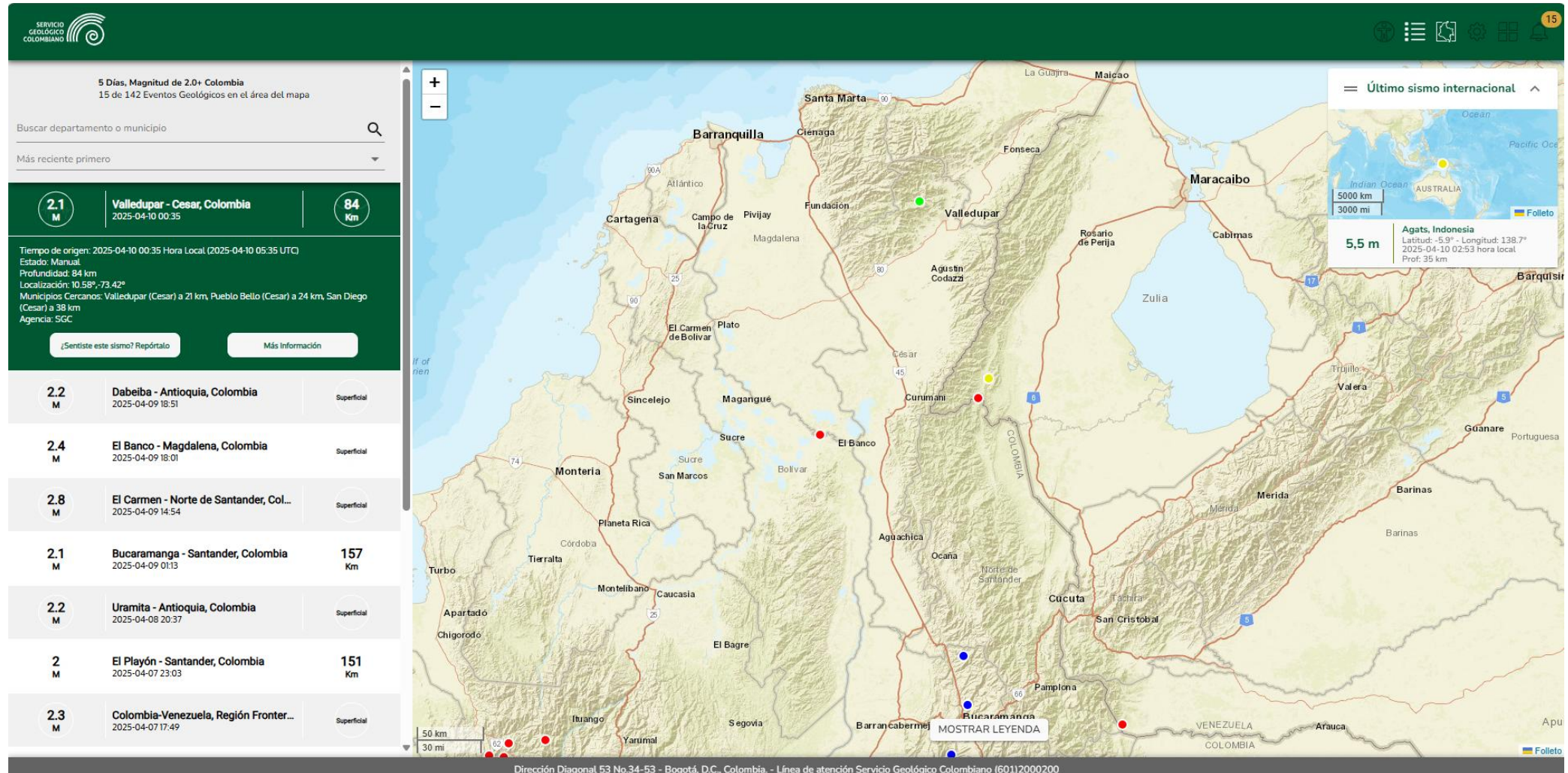
www.corpocesar.gov.co

Km 2 vía La Paz. Lote 1 U.I.C Casa e´ Campo. Frente a la feria ganadera

Valledupar-Cesar

Teléfonos +57- 5 5748960 018000915306

Fax: +57 -5 5737181



10 de abril de 2025: No se reportan sismos mayores a 4.0 en la jurisdicción del Cesar. Agencia: SGC

www.corpocesar.gov.co

Km 2 vía La Paz. Lote 1 U.I.C Casa e´ Campo. Frente a la feria ganadera
Valledupar-Cesar

Teléfonos +57- 5 5748960 018000915306

Fax: +57 -5 5737181